



Общество с ограниченной ответственностью «Гринвич»

Заказчик – ФГБУ «Управление «Татмелиоводхоз»

ПРОЕКТ ПЛАНИРОВКИ И
ПРОЕКТ МЕЖЕВАНИЯ ТЕРРИТОРИИ
ЛИНЕЙНОГО ОБЪЕКТА

**«Реконструкция Тумутукской оросительной
системы, Азнакаевский район,
Республики Татарстан»**

**Том 2. Материалы по обоснованию
проекта планировки территории**

223-20-Г

2020г



Общество с ограниченной ответственностью «Гринвич»

Заказчик – ФГБУ «Управление «Татмелиоводхоз»

ПРОЕКТ ПЛАНИРОВКИ И
ПРОЕКТ МЕЖЕВАНИЯ ТЕРРИТОРИИ
ЛИНЕЙНОГО ОБЪЕКТА

**«Реконструкция Тумутукской оросительной
системы, Азнакаевский район,
Республики Татарстан»**

**Том 2. Материалы по обоснованию
проекта планировки территории**

223-20-Г

Директор



Р.С. Игтисамов

2020г

Состав проекта планировки и межевания территории

Номер тома	Состав	Наименование	Примечание
1	Основная часть проекта планировки территории	Раздел 1 «Проект планировки территории. Графическая часть»	
		Раздел 2 «Положение о размещении линейных объектов»	
2	Материалы по обоснованию проекта планировки территории	Раздел 3 «Материалы по обоснованию проекта планировки. Графическая часть»	
		Раздел 4 «Материалы по обоснованию проекта планировки. Пояснительная записка»	
3	Основная часть проекта межевания территории	Раздел 5 «Проект межевания территории. Графическая часть»	
		Раздел 6 «Проект межевания территории. Текстовая часть»	
4	Материалы по обоснованию проекта межевания территории	Раздел 7 «Материалы по обоснованию проекта межевания. Графическая часть»	
		Раздел 8 «Материалы по обоснованию проекта межевания. Текстовая часть»	

Согласовано

223-20-Г

Изм.	Кол.уч	Лист	№Док.	Подп.	Дата	Стадия	Лист	Листов
						П	1	
Директор		Р.С. Иггисамов			2020	ООО «Гринвич»		
						Состав проекта планировки и межевания территории линейного объекта		

Содержание Тома 2

№	Наименование	Примечание
1	2	3
3	Раздел 3 «Материалы по обоснованию проекта планировки. Графическая часть»	
3.1	Схема расположения элементов планировочной структуры М 1:20000	
3.2-3.3	Схема использования территории в период подготовки проекта планировки территории М 1:5000	
3.4-3.5	Схема границ зон с особыми условиями использования территории, особо охраняемых природных территорий М 1:5000	
3.6-3.7	Схема конструктивных и планировочных решений М 1:5000	
3.8	Совмещенная схема организации улично-дорожной сети и движения транспорта, вертикальной планировки, инженерной подготовки и инженерной защиты М 1:1000	
4	Раздел 4 «Материалы по обоснованию проекта планировки межевания территории. Графическая часть»	
4.1	Описание природно-климатических условий территории, в отношении которой разрабатывается проект планировки территории	
4.2	Обоснование определения границ зон планируемого размещения линейных объектов	
4.3	Обоснование определения границ зон планируемого размещения линейных объектов, подлежащих реконструкции в связи с изменением их местоположения	
4.4	Обоснование определения предельных параметров застройки территории в границах зон планируемого размещения объектов капитального строительства, проектируемых в составе линейных объектов	

Согласовано

Взам. инв. №

Подп. и дата

Инв. №подл.

Изм.	Кол.	Лист	№Док.	Подп.	Дата

223-20-Г/Материалы по обоснованию проекта планировки территории

Лист

2

№	Наименование	Примечание
1	2	3
4.5	Ведомость пересечений границ зон планируемого размещения линейного объекта (объектов) с сохраняемыми объектами капитального строительства (здание, строение, сооружение, объект, строительство которого не завершено), существующими и строящимися на момент подготовки проекта планировки территории	
4.6	Ведомость пересечений границ зон планируемого размещения линейного объекта (объектов) с объектами капитального строительства, строительство которых запланировано в соответствии с ранее утвержденной документацией по планировке территории	
4.7	Ведомость пересечений границ зон планируемого размещения линейного объекта (объектов) с водными объектами (в том числе с водотоками, водоемами, болотами и т.д.)	
	Приложения А	
	Приложения В	

Согласовано

Взам. инв. №

Подп. и дата

Инв. №подл.

Изм.	Кол.	Лист	№Док.	Подп.	Дата

223-20-Г/Материалы по обоснованию проекта планировки территории

Лист

3

**РАЗДЕЛ 3 «МАТЕРИАЛЫ ПО ОБОСНОВАНИЮ ПРОЕКТА ПЛАНИРОВКИ.
ГРАФИЧЕСКАЯ ЧАСТЬ»**

Согласовано			

Инв.№подл.	Подп. и дата	Взам. инв. №

Изм.	Кол.	Лист	№Док.	Подп.	Дата

223-20-Г/Материалы по обоснованию проекта планировки территории



БОЛЬШОЙ СУХОЯШ

НИЖНИЙ СУХОЯШ

БАНКИ-СУХОЯШ

АГИРОВО

ТУМУКОВО


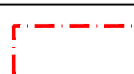
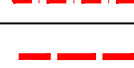
проектируемый водопровод

Тумукское сельское поселение,
Азнакаевский муниципальный район,
Республика Татарстан

граница сельских поселений

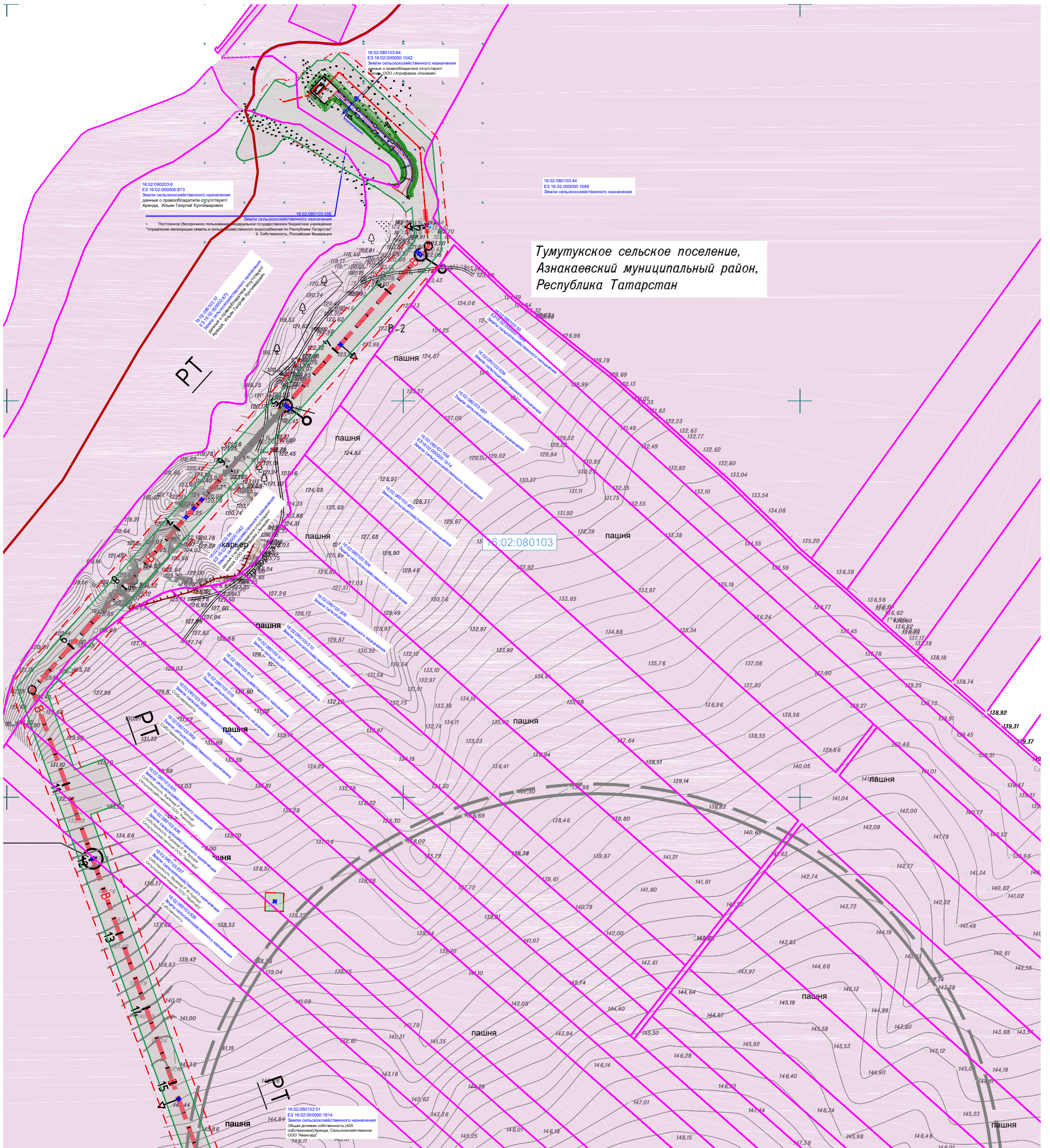
Сухояшское сельское поселение,
Азнакаевский муниципальный район,
Республика Татарстан

Условные обозначения

-  - границы зоны планируемого размещения объекта
-  - граница территории, в отношении которой осуществляется подготовка проекта планировки
-  - проектируемый водопровод

						223-20-Г		
						Реконструкция оросительной системы, Азнакаевский район, Республика Татарстан		
Изм.	Кол. уч.	Лист № док.	Подп.	Дата				
Директор		Ильясов В.В.		2020	Материалы по обоснованию проекта планировки территории	Стадия	Лист	Листов
						п	3.1	
						Схема расположения элементов планировочной структуры М1:20000		
						ООО "ГРИНВИЧ"		

Схема использования территории в период подготовки проекта планировки территории М1:5000



лист 3.3

Согласовано

Взам. инв. №	
Подпись и дата	
Инв. № подл.	

Условные обозначения

	- границы зоны планируемого размещения объекта
	- граница территории, в отношении которой осуществляется подготовка проекта планировки
	- проектируемый водопровод
	- границы земельных участков, поставленных на ГКУ
16:02:080103.556	- кадастровый номер земельного участка
16:02:080103	- номер кадастрового квартала
	- граница кадастрового квартала, сельских поселений

Примечания:

1. Система координат МСК-16, система высот-Балтийская

Изм.	Кол. уч.	Лист № док.	Подп.	Дата

223-20-Г

Реконструкция оросительной системы, Азнакаевский район, Республики Татарстан

Материалы по обоснованию проекта планировки территории

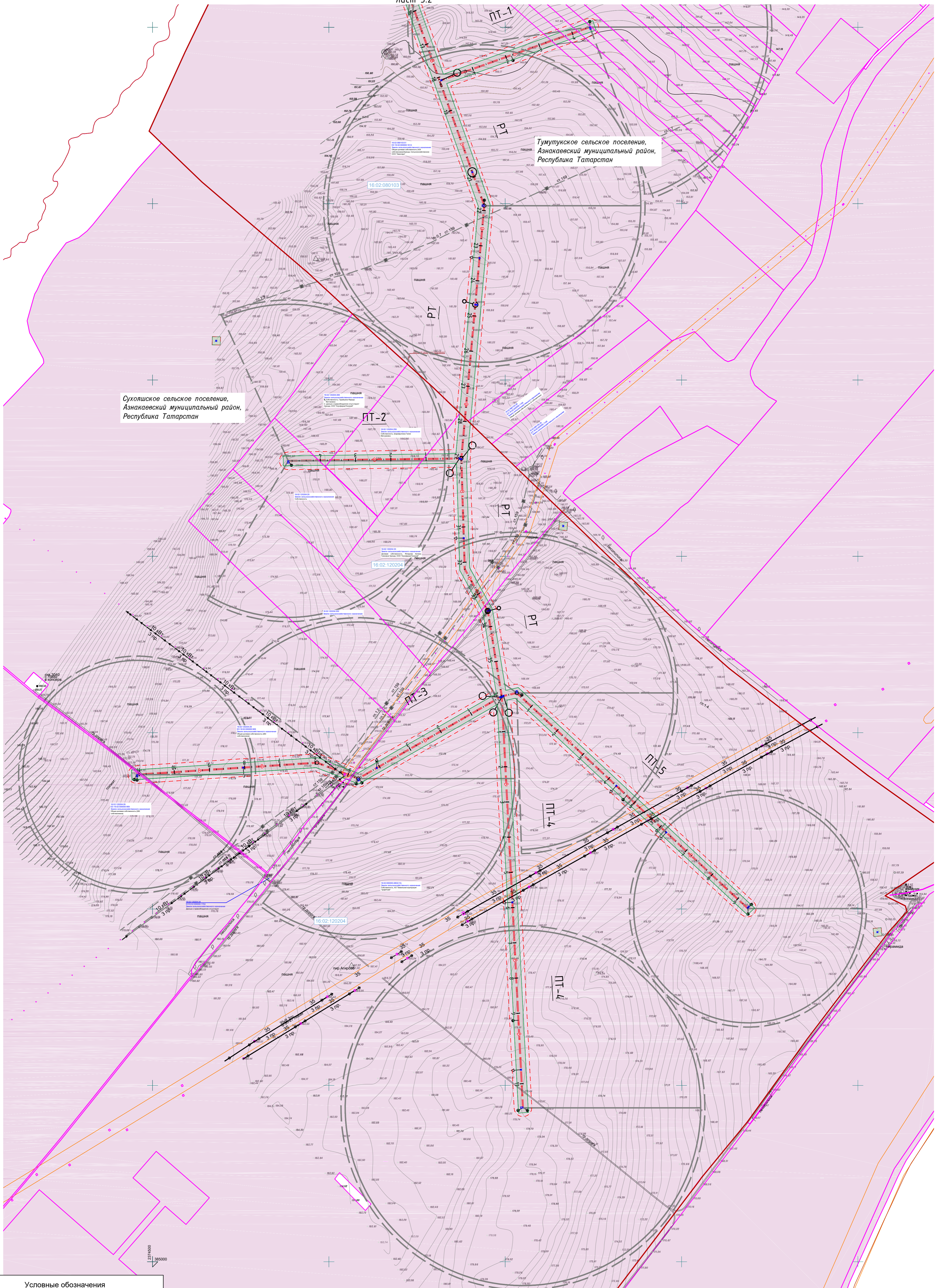
Стадия	Лист	Листов
П	3.2	

Схема использования территории период разработки проекта планировки территории М1:5000

ООО "ГРИНВИЧ"

Формат А3

**Схема использования территории в период подготовки проекта
планировки территории М1:5000**
лист 3.2



Сухояшское сельское поселение,
Азнакаевский муниципальный район,
Республика Татарстан

Тумутукское сельское поселение,
Азнакаевский муниципальный район,
Республика Татарстан

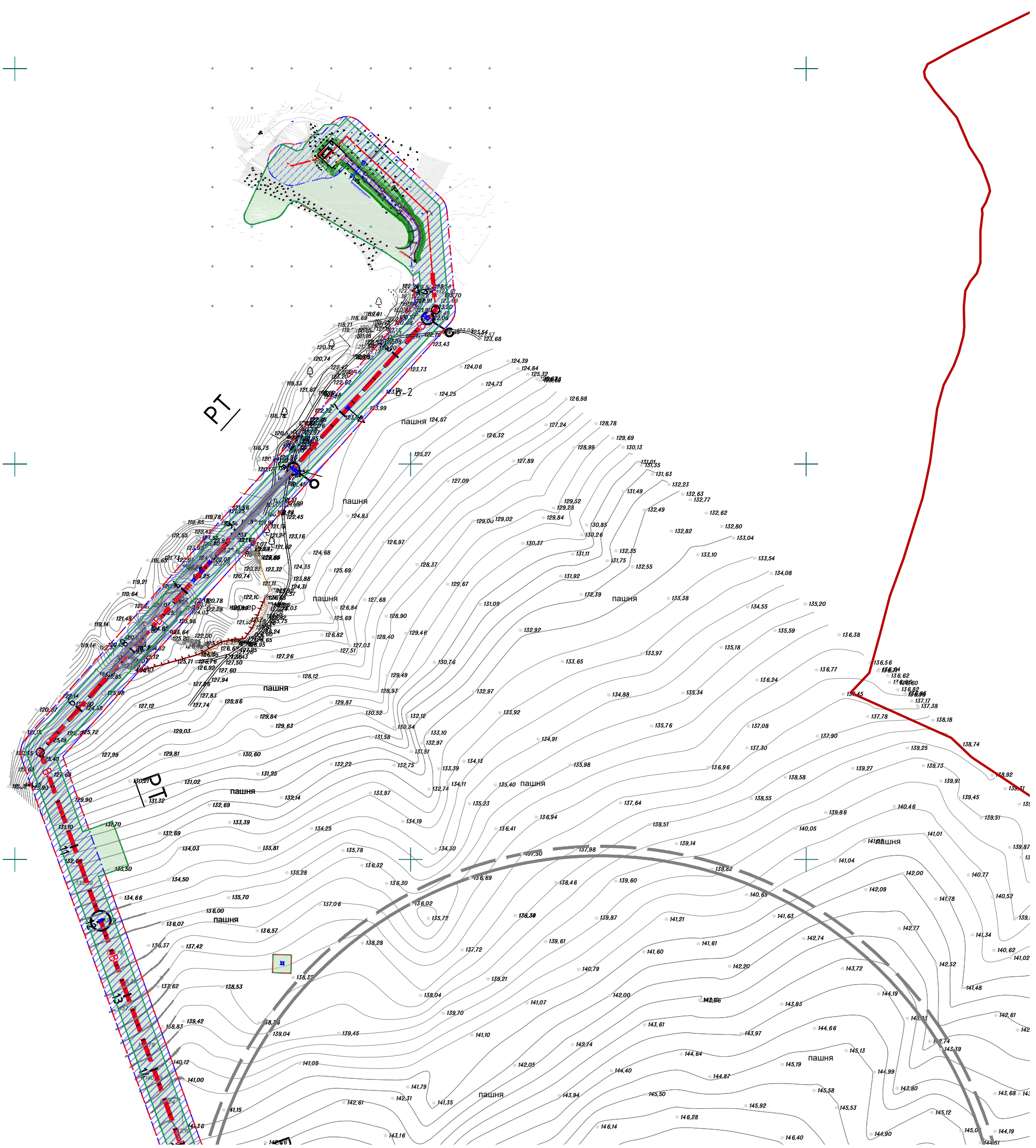
Условные обозначения

	- границы зоны планируемого размещения объекта
	- граница территории в отношении которой осуществляется подготовка проекта планировки
	- проектируемый водопровод
	- границы земельных участков, поставленных на ГКУ
16:02-080103:556	- кадастровый номер земельного участка
16:02-080103	- номер кадастрового квартала
	- граница кадастрового квартала, сельских поселений

Примечания:
1. Система координат МСК-16, система высот-Балтийская

		223-20-Г				
		Реконструкция оросительной системы, Азнакаевский район, Республика Татарстан				
Изм.	Исх. уч.	Листы	Уч. док.	Подп.	Дата	
Директор	И.И.И.	1	1	И.И.И.	2020	
Материалы по обоснованию проекта планировки территории				Стадия	Лист	Листов
Схема использования территории период разработки проекта планировки территории М1:5000				П	3.3	
ООО "ГРИНВИЧ"						

Схема границ зон с особыми условиями использования территории, особо охраняемых природных территорий М1:5000


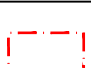

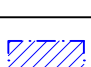


лист 3.5

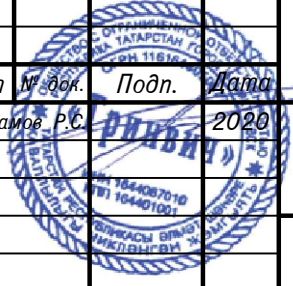
Примечания:

1. В границах зоны планируемого размещения объекта зоны действия публичных сервитутов, зоны с особыми условиями территории отсутствуют в государственном кадастре недвижимости.
2. Система координат МСК-16, система высот-Балтийская

Условные обозначения

	- границы зоны планируемого размещения объекта
	- граница территории, в отношении которой осуществляется подготовка проекта планировки
	- проектируемый водопровод
	- охранная зона проектируемого водопровода

Изм.	Кол. уч.	Лист	№ док.	Подп.	Дата
Директор		Игнатьев Р.С.			2020



223-20-Г

Реконструкция оросительной системы, Азнакаевский район, Республики Татарстан

Материалы по обоснованию проекта планировки территории

Стадия	Лист	Листов
П	3.4	

Схема границ зон с особыми условиями использования территории, особо охраняемых природных территорий М1:5000

ООО "ГРИНВИЧ"

Согласовано

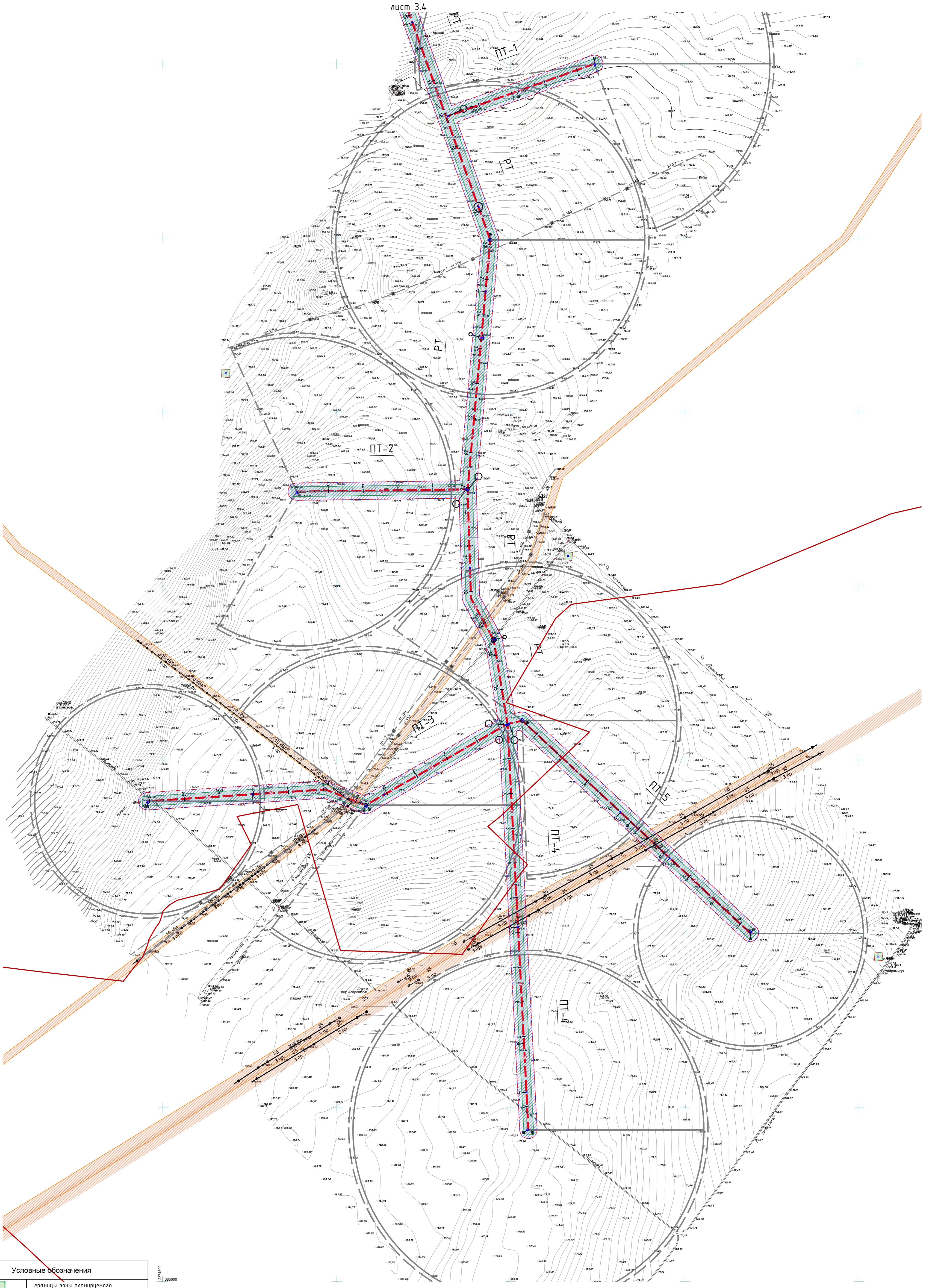
Взам. инв. №

Подпись и дата

Инв. № подл.

Схема границ зон с особыми условиями использования территории, особо охраняемых природных территорий М1:5000

лист 3.4

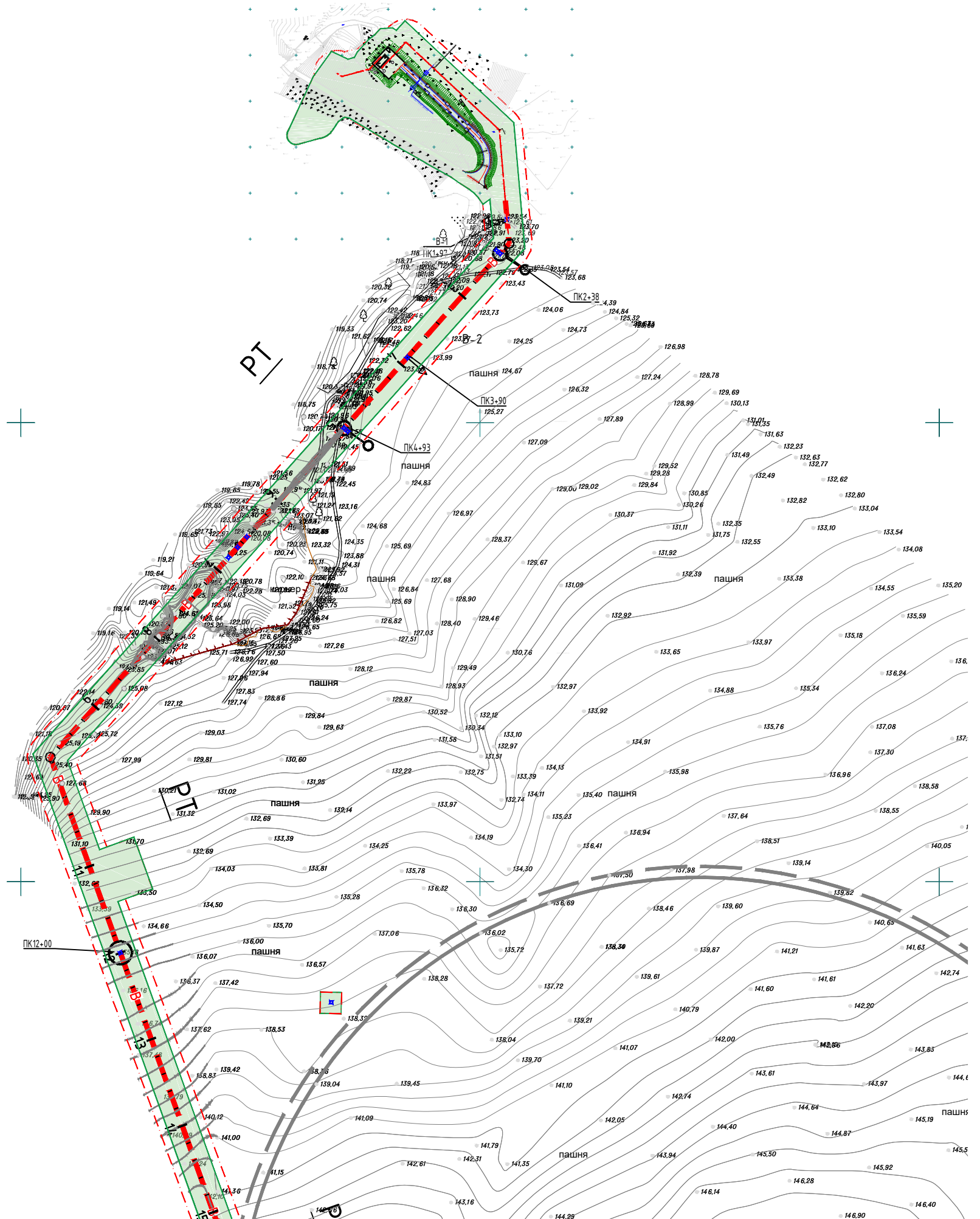


Условные обозначения	
	- границы зоны планируемого размещения объекта
	- граница территории, в отношении которой осуществляется подготовка проекта планировки
	- проектируемый водопровод
	- охранная зона проектируемого водопровода
	- утвержденные в установленном порядке границы зон с особыми условиями использования территории

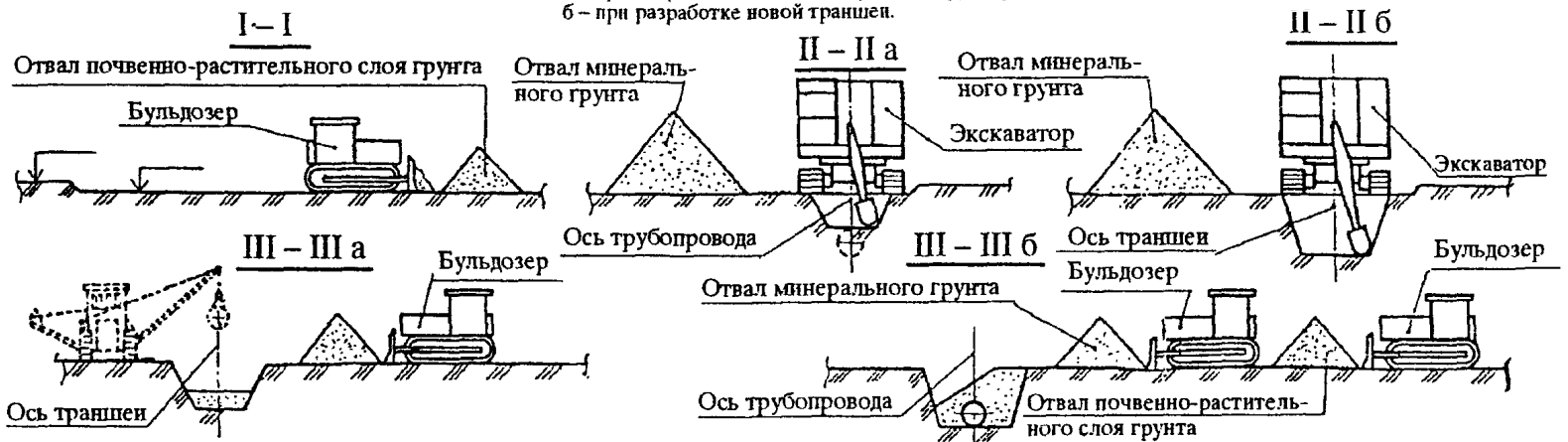
Примечания:
 1. В границах зоны планируемого размещения объекта зоны действия публичных сервитютов, зоны с особыми условиями территории существуют в государственном кадастре недвижимости.
 2. Система координат МСК-16, система высот-Балтийская

Изм. Инв. уч. Лист 3.4		Подп. <i>В.В.В.</i>		2020		223-20-Г	
Директор		Инженер П.С.		Инженер П.С.		Реконструкция оросительной системы, Азнакаевский район, Республика Татарстан	
						Материалы по обоснованию проекта планировки территории	
						Схема границ зон с особыми условиями использования территории, особо охраняемых природных территорий М1:5000	
Студия	Лист	Листов					
П	3.5		ООО "ГРИНВИЧ"				

Схема конструктивных и планировочных решений М1:5000



Лист 3.7 На разрезах II-II и III-III:
а - при вскрытии заменяемого трубопровода;
б - при разработке новой траншеи.



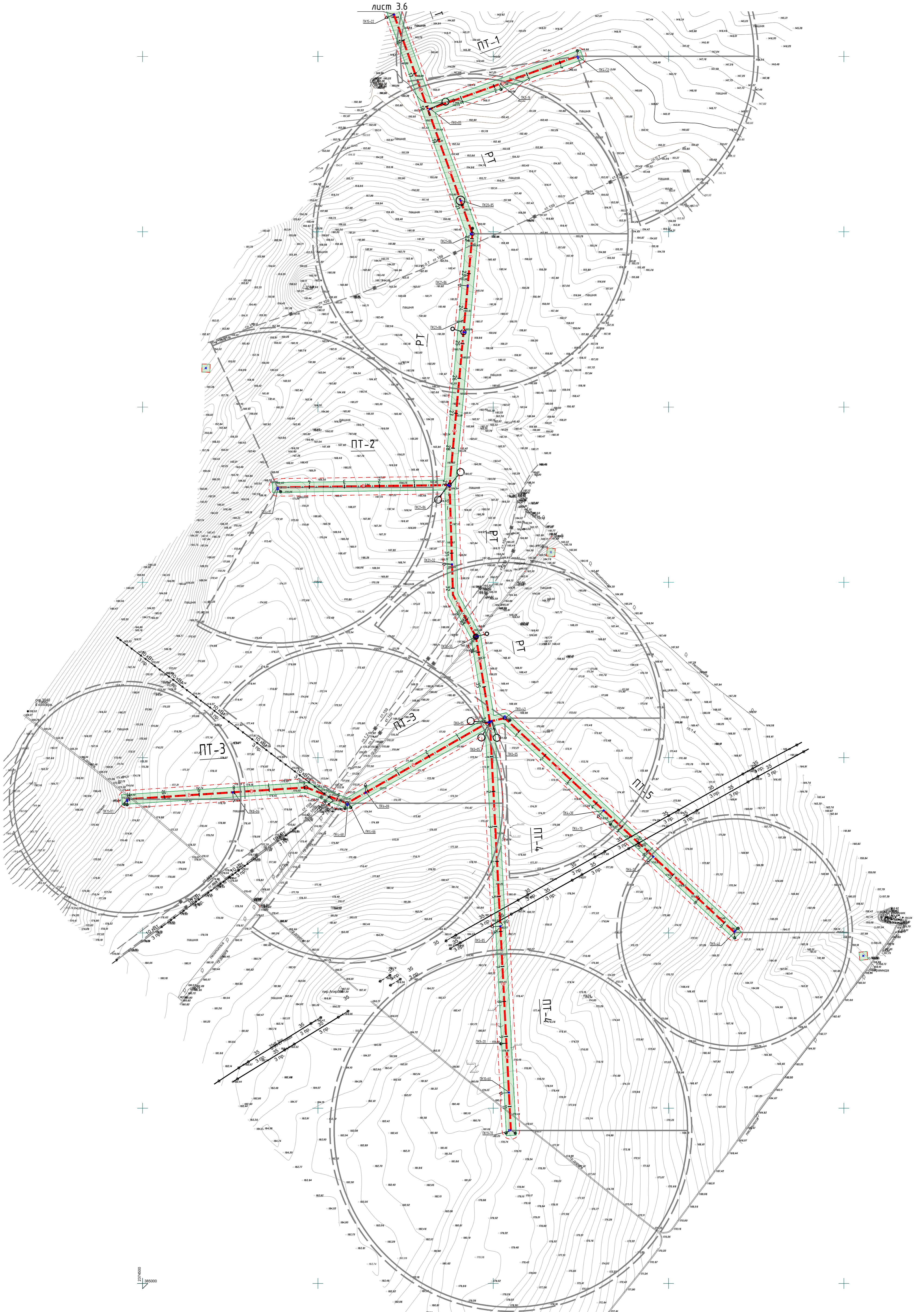
Примечания:
1. Система координат МСК-16, система высот-Балтийская

Согласовано	
Взам. инв. №	
Подпись и дата	
Инв. № подл.	

Условные обозначения		223-20-Г		Реконструкция оросительной системы, Азнакаевский район, Республики Татарстан							
	- границы зоны планируемого размещения объекта	Изм.	Кол. уч.	Лист	№ док.	Подп.	Дата	Материалы по обоснованию проекта планировки территории	Стадия	Лист	Листов
	- граница территории, в отношении которой осуществляется подготовка проекта планировки	Директор		Игитсаилов Р.С.			2020		П	3.6	
	- проектируемый водопровод			Схема конструктивных и планировочных решений М1:5000			ООО "ГРИНВИЧ"				

Схема конструктивных и планировочных решений М1:5000

лист 3.6



Примечания:
1. Система координат МСК-16, система высот-Балтийская

Условные обозначения

	- границы зоны планируемого размещения объекта
	- граница территории, в отношении которой осуществляется подготовка проекта планировки
	- проектируемый водопровод



223-20-Г		
Реконструкция оросительной системы, Азнакаевский район, Республика Татарстан		
Изм. _____	Лист 3.6	Подп. _____
Директор _____	Инженер П.С. _____	2020
Материалы по обоснованию проекта планировки территории		
Стадия	Лист	Листов
П	3.7	
Схема конструктивных и планировочных решений М1:5000		
ООО "ГРИНВИЧ"		

**РАЗДЕЛ 4 «МАТЕРИАЛЫ ПО ОБОСНОВАНИЮ ПРОЕКТА ПЛАНИРОВКИ.
ПОЯСНИТЕЛЬНАЯ ЗАПИСКА»**

Согласовано			

Инв. №подл.	Подп. и дата	Взам. инв. №

Изм.	Кол.	Лист	№Док.	Подп.	Дата

223-20-Г/Материалы по обоснованию проекта планировки территории

Лист

4.1 ОПИСАНИЕ ПРИРОДНО-КЛИМАТИЧЕСКИХ УСЛОВИЙ ТЕРРИТОРИИ, В ОТНОШЕНИИ КОТОРОЙ РАЗРАБАТЫВАЕТСЯ ПРОЕКТ ПЛАНИРОВКИ ТЕРРИТОРИИ

Проект планировки и проект межевания территории 223-20-Г разрабатывается для строительства линейного объекта «Реконструкция Тумутукской оросительной системы, Азнакаевский район, Республика Татарстан». Проектируемый линейный объект расположен на территории Сухояшского и Тумутукского сельских поселений Азнакаевского муниципального района Республики Татарстан.

Азнакаевский район расположен в строительно-климатической зоне I В согласно схематической карте климатического районирования для строительства по СП 131.13330.2012 и входит в III дорожно-климатическую зону районирования РФ (Приложение 1, СП 34.13330.2012). Климат района умеренно-континентальный с продолжительной холодной зимой и теплым летом.

Климатическая характеристика территории представлена ФГБУ «Управление по гидрометеорологии и мониторингу окружающей среды Республики Татарстан» по материалам многолетних наблюдений на ближайшей метеостанции, расположенной в г. Азнакаево.

Среднемноголетняя годовая температура воздуха составляет +3,6°C. Годовой ход температуры по месяцам представлен в таблице II. Средняя месячная максимальная температура воздуха самого жаркого месяца (июль) равна 24,5°C. Температура холодного периода равна - 17,6°C. Среднемноголетняя годовая температура воздуха составляет 5,0°C.

Годовой ход температуры по месяцам выглядит достаточно плавным, поскольку на нем сказывается влияние Куйбышевского водохранилища.

Среднемесячная и годовая температура воздуха, °С

I	II	III	IV	V	VI	VII	VIII	IX	X	XI	XII	год
-11,9	-11,2	-5,0	4,7	13,1	17,7	19,1	16,3	10,9	3,8	-4,4	-9,7	3,6

Безморозный период длится от 180 до 209 дней. Годовое количество выпадающих осадков в среднем составляет 516,7 мм (таблица III).

Согласовано

Взам. инв. №

Подп. и дата

Инв. №подл.

Изм.	Кол.	Лист	№Док.	Подп.	Дата

Среднемесячное и годовое количество осадков, мм

I	II	III	IV	V	VI	VII	VIII	IX	X	XI	XII	год
31,6	26,0	21,8	27,1	43,0	69,8	57,6	62,1	54,8	50,2	36,6	36,1	516,7

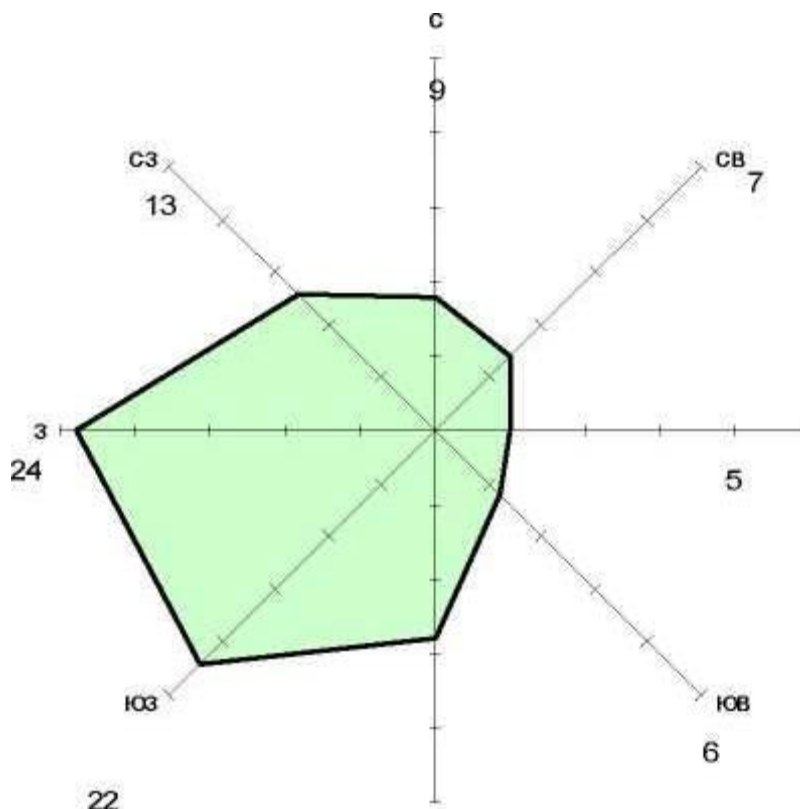
Как следует из представленных данных, в годовом ходе осадков наблюдается один максимум (69,8 мм в июне) и один минимум (21,8 мм в марте).

В холодное время года выпадает до 20-30 % осадков, главным образом в виде снега. Устойчивый снежный покров держится около 160 дней, а высота его достигает 29-34 см. Разрушение снежного покрова наступает в начале второй декады апреля.

Относительная влажность воздуха достигает максимума 80-85% в декабре-январе, минимума 45-50% в мае и летом 60-70%.

Сезонные изменения барико-циркуляционных процессов вызывают изменения ветрового режима. Данные о повторяемости направлений ветра и штилей в течение года показаны на рисунке 1.

В течение года на территории района преобладают ветры западного, юго-западного и южных направлений. Максимальные скорости ветра отмечаются в осенне-зимний период (таблица IV). Годовая повторяемость штилей в Азнакаевском муниципальном районе составляет 14%.



Согласовано

Взам. инв. №

Подп. и дата

Инв. №подл.

Изм.	Кол.	Лист	№Док.	Подп.	Дата

Рис.1. Роза ветров по повторяемости направлений ветра, %

Таблица 3

Среднемесячная и годовая скорость ветра, м/с

I	II	III	IV	V	VI	VII	VIII	IX	X	XI	XII	год
2,4	2,4	2,4	2,5	2,6	2,2	2,0	2,0	2,2	2,7	2,7	2,5	2,4

В соответствии с природно-сельскохозяйственным районированием территория Азнакаевского муниципального района расположена в пределах суббореальной северной семигумидной ландшафтной зоны, типичной и южной лесостепной ландшафтной подзоны, Альметьевского и Черемшан-Икского ландшафтных районов.

В почвенном покрове района наибольшее распространение получили плодородные черноземные почвы (90,3%). Почти половина черноземов приходится на типичные, распространенные на пологих склонах речных долин и возвышенных водоразделах. Среди типичных черноземов наибольшим распространением пользуются среднemocные черноземы, характеризующиеся мощностью горизонта от 45 до 65 см, при содержании гумуса свыше 10%. Почвообразующими породами для этого типа почв служат ювиальные, элювиально-делювиальные и делювиальные отложения, образовавшиеся за счет разрушения коренных верхнепермских и четвертичных отложений. Участками встречаются выщелоченные обыкновенные, карбонатные и оподзоленные черноземы.

Отдельными пятнами встречаются серые и темно-серые лесные почвы, распространенные на водоразделах малых рек.

4.2 ОБОСНОВАНИЕ ОПРЕДЕЛЕНИЯ ГРАНИЦ ЗОН ПЛАНИРУЕМОГО РАЗМЕЩЕНИЯ ЛИНЕЙНЫХ ОБЪЕКТОВ

Планируемого объект предусматривает строительство:

№	Наименование	Показатели
1	Оросительная сеть, м (всего]	7759,0
2	Труба PE100-RC/PE100 Мультиплекс II SDR13,6 0560x41,2 питьевая, м	1740,0
3	Труба PE100-RC/PE100 Мультиплекс II SDR17.6 0560x31,7 питьевая, м	376,0

223-20-Г/Материалы по обоснованию проекта
планировки территории

Лист

Изм. Кол. Лист №Док. Подп. Дата

Согласовано

Взам. инв. №

Подп. и дата

Инв.№подл.

4	Труба PE100-RC/PE100 Мультиплекс II SDR21 SDR21 0450x21,5 питьевая, м	720,0
5	Труба PE100-RC/PE100 Мультиплекс II SDR21 SDR21 0400x19,1 питьевая, м	694,5
6	Труба PE100-RC/PE100 Мультиплекс II SDR21 0355x16,9 питьевая, м	1168,4
7	Труба PE100-RC/PE100 Мультиплекс II SDR21 0315x15 питьевая, м	44,0
8	Труба PE100-RC/PE100 Мультиплекс II SDR17,6 0280x15,9 питьевая, м	452,5
9	Труба PE100-RC/PE100 Мультиплекс II SDR21 0280x13,4 питьевая, м	960,1
10	Труба PE100-RC/PE100 Мультиплекс II SDR21 0250x11,9 питьевая, м	1533,5
11	ГОСТ 10704-91 Ст. труба 0530x8, м	70,0

Снос (демонтаж) зданий и сооружений на участке не предусмотрено.

Норма отвода земель для строительства водопровода согласно СН 456-73, п. 3 ширина полос земель на период строительства водоводов проходящий на землях сельскохозяйственного назначения и других землях, где должно производиться снятие и восстановление плодородного слоя 28 метра для одной нитки трубопровода диаметром до 426 мм. включительно и 33 метра для одной нитки трубопровода диаметром от 426 мм. до 720 мм.

Так согласно п.4 размер земельных участков для размещения колодцев составляет 3x3 метра, а для камеры 10x10 метра.

После завершения строительно-монтажных работ земли временного отвода подлежат рекультивации.

4.3 ОБОСНОВАНИЕ ОПРЕДЕЛЕНИЯ ГРАНИЦ ЗОН ПЛАНИРУЕМОГО РАЗМЕЩЕНИЯ ЛИНЕЙНЫХ ОБЪЕКТОВ, ПОДЛЕЖАЩИХ РЕКОНСТРУКЦИИ В СВЯЗИ С ИЗМЕНЕНИЕМ ИХ МЕСТОПОЛОЖЕНИЯ

В данном проекте отсутствуют линейные объекты подлежащие реконструкции в связи с изменением их местоположения.

Согласовано			
	Взам. инв. №		
	Подп. и дата		
	Инв. №подл.		

Изм.	Кол.	Лист	№Док	Подп.	Дата

4.4 ОБОСНОВАНИЕ ОПРЕДЕЛЕНИЯ ПРЕДЕЛЬНЫХ ПАРАМЕТРОВ ЗАСТРОЙКИ ТЕРРИТОРИИ В ГРАНИЦАХ ЗОН ПЛАНИРУЕМОГО РАЗМЕЩЕНИЯ ОБЪЕКТОВ КАПИТАЛЬНОГО СТРОИТЕЛЬСТВА, ВХОДЯЩИХ В СОСТАВ ЛИНЕЙНЫХ ОБЪЕКТОВ

Установление предельных параметров застройки территории в границах зон планируемого размещения объектов капитального строительства, входящих в состав линейных объектов настоящим проектом не предусматривается.

4.5 ВЕДОМОСТЬ ПЕРЕСЕЧЕНИЙ ГРАНИЦ ЗОН ПЛАНИРУЕМОГО РАЗМЕЩЕНИЯ ЛИНЕЙНОГО ОБЪЕКТА (ОБЪЕКТОВ) С СОХРАНЯЕМЫМИ ОБЪЕКТАМИ КАПИТАЛЬНОГО СТРОИТЕЛЬСТВА (ЗДАНИЕ, СТРОЕНИЕ, СООРУЖЕНИЕ, ОБЪЕКТ, СТРОИТЕЛЬСТВО КОТОРОГО НЕ ЗАВЕРШЕНО), СУЩЕСТВУЮЩИМИ И СТРОЯЩИМИСЯ НА МОМЕНТ ПОДГОТОВКИ ПРОЕКТА ПЛАНИРОВКИ ТЕРРИТОРИИ

Каталог пересечений трассы РТ

№ п/п	Пикетажное значение пересечения ПК+	Наименование коммуникации	Диам. трубы, мм	Глубина до верха трубы, м	Угол пересечения	Владельцы коммуникаций
1	22+18.80	Неизвестн.	-	-0.7	60°1'12''	неизвестен
2	32+75.16	Нефтепр.	159	-1.1	64°46'35''	ПАО «Татнефть»
3	33+0.02	Нефтепр.	159	-1.0	65°49'38''	ПАО «Татнефть»

Каталог пересечений трассы ПТЗ

№ п/п	Пикетажное значение пересечения ПК+	Наименование коммуникации	Диаметр трубы, мм	Глубина до верха трубы, м	Угол пересечения	Владельцы коммуникаций

Согласовано

Взам. инв. №

Подп. и дата

Инв. №подл.

1	5+24.62	Нефтепр.	159	-1.0	107°25'35''	- ПАО «Татнефть»
2	5+32.54	ВЛ 10кВ	-	-	15°46'37''	ПАО «Татнефть»
3	5+39.33	Нефтепр.	159	-1.1	115°13'36''	ПАО «Татнефть»

Каталог пересечений трассы ПТ4

№ п/п	Пикетажное значение пересечения ПК+	Наименование коммуникации	Диаметр трубы, мм	Глубина до верха трубы, м	Угол пересечения	Владельцы коммуникаций
1	5+40.26	ВЛ 35кВ	-	-	63°35'27''	АО «Сетевая компания»
2	5+68.70	ВЛ 35кВ	-	-	63°42'21''	АО «Сетевая компания»

Каталог пересечений трассы ПТ5

№ п/п	Пикетажное значение пересечения ПК+	Наименование коммуникации	Диаметр трубы, мм	Глубина до верха трубы, м	Угол пересечения	Владельцы коммуникаций
1	5+38.34	ВЛ 35кВ	-	-	107°41'22''	АО «Сетевая компания»
2	5+66.04	ВЛ 35кВ	-	-	107°41'22''	АО «Сетевая компания»

4.6 ВЕДОМОСТЬ ПЕРЕСЕЧЕНИЙ ГРАНИЦ ЗОН ПЛАНИРУЕМОГО РАЗМЕЩЕНИЯ ЛИНЕЙНОГО ОБЪЕКТА (ОБЪЕКТОВ) С ОБЪЕКТАМИ КАПИТАЛЬНОГО СТРОИТЕЛЬСТВА, СТРОИТЕЛЬСТВО КОТОРЫХ ЗАПЛАНИРОВАНО В СООТВЕТСВИИ С РАНЕЕ УТВЕРЖДЕННОЙ ДОКУМЕНТАЦИЕЙ ПО ПЛАНИРОВКЕ ТЕРРИТОРИИ

Согласовано

Взам. инв. №

Подп. и дата

Инв.№подл.

Изм.	Кол.	Лист	№Док	Подп.	Дата

223-20-Г/Материалы по обоснованию проекта планировки территории

Лист

Данные об объектах капитального строительства, строительство которых запланировано в соответствии с ранее утвержденной документацией по планировке территории отсутствуют.

4.7 ВЕДОМОСТЬ ПЕРЕСЕЧЕНИЙ ГРАНИЦ ЗОН ПЛАНИРУЕМОГО РАЗМЕЩЕНИЯ ЛИНЕЙНОГО ОБЪЕКТА (ОБЪЕКТОВ) С ВОДНЫМИ ОБЪЕКТАМИ (В ТОМ ЧИСЛЕ С ВОДОТОКАМИ, ВОДОЕМАМИ, БОЛОТАМИ И Т.Д.)

Участок работ «Реконструкция Тумутукской оросительной системы, Азнакаевский район, Республика Татарстан» попадает в пределы водоохранной зоны и прибрежно-защитной полосы реки Сухояш.

В границах водоохранных зон запрещаются:

- 1) использование сточных вод для удобрения почв;
- 2) размещение кладбищ, скотомогильников, мест захоронения отходов производства и потребления, радиоактивных, химических, взрывчатых, токсичных, отравляющих и ядовитых веществ;
- 3) осуществление авиационных мер по борьбе с вредителями и болезнями растений;
- 4) движение и стоянка транспортных средств (кроме специальных транспортных средств), за исключением их движения по дорогам и стоянки на дорогах и в специально оборудованных местах, имеющих твердое покрытие.

Размещение строительного городка и иных элементов стройплощадки будет располагаться за пределами водоохранной зоны водного объекта (более 100 м от производства работ). Санитарно-гигиеническое обслуживание рабочих на период строительства предусмотрено в вагон - домиках, имеющих помещения: биотуалет, комнату отдыха и приема пищи; умывальные с гардеробными; медицинские уголки с набором аптечек и оборудования для оказания первой медицинской помощи.

По окончании капитального строительства на объекте следует выполнить ликвидационные работы:

- Очистить стройплощадки от строительного и бытового мусора и вывезти

Согласовано

Взам. инв. №

Подп. и дата

Инв. №подл.

Изм.	Кол.	Лист	№Док.	Подп.	Дата

его на организованную свалку.

- Площадки для контейнеров, стоянки техники, а так же временные здания и сооружения со стройплощадки демонтировать и вывезти на базу подрядчика.

Освободившуюся площадь от временных зданий и сооружений и от демонтированных площадок спланировать и выполнить их рекультивацию.

1. Собственник обязан принимать меры по охране среды обитания водных биоресурсов для обеспечения их естественного воспроизводства, защиты от вредных воздействий, а также обеспечения неистощительного пользования водными биоресурсами.
2. При строительстве и эксплуатации водного объекта и прибрежных полосах суши, которые могут отрицательно воздействовать на среду обитания водных биоресурсов, собственник и подрядчик должны соблюдать требования Водного кодекса Российской Федерации по охране водных объектов, а также требования Федерального закона Российской Федерации от 20 декабря 2004 г. N 166-ФЗ обеспечивающие сохранение благоприятных условий размножения и зимовки рыб и других водных биоресурсов.
3. Забора воды, которые могут отрицательно воздействовать на среду обитания водных биоресурсов, производить запрещается.
4. Соблюдать режим наполнения и сработки водохранилища и попусков воды в его нижний бьеф, установленных проектом, а также обеспечение стабильного водного режима водохранилищ в периоды размножения и зимовки водных биоресурсов.
5. Обеспечивать пропуск воды в нижний бьеф водохранилища в объемах, необходимых для создания благоприятных условий для воспроизводства водных биоресурсов в низовьях рек.
6. Размещение водозаборных сооружений в местах массового скопления молоди рыб и других водных животных запрещается. Забор воды вправе осуществлять при условии установки устройства (приспособления) для предохранения рыбы и других водных животных от попадания в водозаборные сооружения.
7. При невозможности полного исключения вредного воздействия на водные биоресурсы при строительстве объекта подрядчик обязан компенсировать ущерб, наносимый водным биоресурсам.

Согласовано			

Взам. инв. №	
Подп. и дата	
Инв. №подл.	

Изм.	Кол.	Лист	№Док.	Подп.	Дата

ПРИЛОЖЕНИЯ А

Материалы и результаты инженерных изысканий, используемые при подготовке проекта планировки территории, с приложением документов, подтверждающих соответствие лиц, выполнивших инженерные изыскания, требованиям части 2 статьи 47 Градостроительного кодекса Российской Федерации, выписки из Единого государственного реестра недвижимости об объекте недвижимости приложены к настоящему разделу на CD диске.

Согласовано

Взам. инв. №

Подп. и дата

Инв. №подл.

Изм.	Кол.	Лист	№Док.	Подп.	Дата

223-20-Г/Материалы по обоснованию проекта планировки территории

Лист

Согласовано

ПРИЛОЖЕНИЯ В

Взам. инв. №

Подп. и дата

Инв. №подл.

Изм.	Кол.	Лист	№Док.	Подп.	Дата

223-20-Г/Материалы по обоснованию проекта планировки территории

Лист



Исполнительный комитет
Азнакаевского
муниципального района

Азнакай муниципаль районы
башкарма комитеты

ул. Ленина, д.22, г. Азнакаево, 423330
Тел./факс (885592) 7-24-71, 7-26-97
E-mail: aznakay@tatar.ru
adm-aznakay@mail.ru

Ленин урамы, 22, Азнакай шәһәре, 423330
Тел./факс (885592) 7-24-71, 7-26-97
E-mail: aznakay@tatar.ru
adm-aznakay@mail.ru

ПОСТАНОВЛЕНИЕ

от «21» 09 2020 г.

КАРАР

№ 248

О подготовке проекта планировки территории в границах Азнакаевского муниципального района в составе проекта планировки и проекта межевания территории объекта «Реконструкция Тумутукской оросительной системы, Азнакаевский район, Республика Татарстан»

В соответствии со статьями 45, 46 Градостроительного кодекса Российской Федерации, рассмотрев предложение ФГБУ «Управление мелиорации земель и сельскохозяйственного водоснабжения по Республике Татарстан», в целях обеспечения устойчивого развития территорий, установления границ земельных участков, предназначенных для строительства и размещения линейных объектов, постановляет:

1. Принять предложение ФГБУ «Управление мелиорации земель и сельскохозяйственного водоснабжения по Республике Татарстан» о подготовке проекта планировки территории и проекта межевания территории в его составе на объект «Реконструкция Тумутукской оросительной системы, Азнакаевский район, Республика Татарстан», расположенного в границах Азнакаевского муниципального района.

2. Предложения физических и юридических лиц о порядке, сроках подготовки и содержании документации по планировке территории направлять в отдел архитектуры и инфраструктурного развития Исполнительного комитета Азнакаевского муниципального района для рассмотрения. При рассмотрении предложений о порядке, сроках подготовки и содержании документации по планировке территории обеспечить приглашение физических и юридических лиц, внесших данные предложения.

3. Разместить настоящее постановление на официальном сайте Азнакаевского муниципального района в информационно-телекоммуникационной сети Интернет по веб-адресу: <http://aznakaevo.tatar.ru/>.

4. Контроль за исполнением настоящего постановления оставляю за собой возложить на заместителя руководителя Исполнительного комитета Азнакаевского муниципального района а.

И.о. руководителя,
заместителя руководителя по экономике и финансам

О.Н.Газизова



ГОСУДАРСТВЕННЫЙ
КОМИТЕТ
РЕСПУБЛИКИ ТАТАРСТАН
ПО БИОЛОГИЧЕСКИМ
РЕСУРСАМ



ТАТАРСТАН
РЕСПУБЛИКАСЫНЫҢ
БИОЛОГИК РЕСУРСЛАР
БУЕНЧА ДӘУЛӘТ
КОМИТЕТЫ

ул. Карима Тинчурина, д. 29, г. Казань, 420021

К. Тинчурин ур., 29 йорт, Казан шәһәре, 420021

Телефон:(843)211-66-94, факс:(843)211-66-47, E-Mail:ojm@tatar.ru, сайт:http://ojm.tatarstan.ru

11.08.2020 № 2952-исх

На № _____ от _____

Директору ООО «ПЦ Град»

О. С. ШИПИЛОВУ

420029, Республика Татарстан, г. Казань,
ул. Журналистов, дом 62, пом. 338, а/я 49
info@grad-16.ru

О предоставлении информации

Уважаемый Олег Сергеевич!

Государственный комитет Республики Татарстан по биологическим ресурсам (далее – Комитет), рассмотрев Ваше письмо о предоставлении информации, необходимой для выполнения инженерно-экологических изысканий и разработки проектной документации по объекту: «Реконструкция Тумутукской оросительной системы, Азнакаевский район, Республика Татарстан», сообщает следующее.

Согласно представленному картографическому материалу, испрашиваемый участок не затрагивает особо охраняемые природные территории федерального и регионального значения, в соответствии с данными Государственного реестра особо охраняемых природных территорий в Республике Татарстан, утверждённого постановлением Кабинета Министров Республики Татарстан от 24 июля 2009 г. № 520.

Сведения о видах животных, растений и грибов, занесенных в Красную книгу Республики Татарстан, встречающихся в Азнакаевском муниципальном районе, представлены в приложении.

Сведения о наличии/отсутствии мест обитания объектов животного мира и мест произрастания объектов растительного мира, занесенных в Красную книгу Республики Татарстан, в районе расположения проектируемого объекта могут быть получены только в рамках натурных обследований.

Информируем, что во исполнение постановления Правительства Российской Федерации от 13.08.1996 №997 «Об утверждении Требований по предотвращению гибели объектов животного мира при осуществлении производственных процессов, а также при эксплуатации транспортных магистралей, трубопроводов, линий связи и электропередачи» и в соответствии с Экологическим кодексом Республики Татарстан при осуществлении хозяйственной деятельности в проектной документации необходимо предусмотреть мероприятия по предотвращению гибели объектов животного мира и ухудшения среды их обитания согласно постановлению Кабинета Министров Республики Татарстан от 15.09.2000 №669. Планируемые мероприятия по предотвращению гибели объектов животного мира и ухудшения среды их обитания подлежат согласованию с Комитетом.

Также, в соответствии со ст.56 Федерального закона от 24.04.1995 №52-ФЗ «О животном мире» юридические лица и граждане, причинившие вред объектам животного мира и среде их обитания, обязаны возмещать нанесенный ущерб в соответствии с таксами и методиками исчисления ущерба животному миру.

В целях приведения проектной документации в соответствие с требованиями постановления Правительства Российской Федерации от 16.02.2008 №87 «О составе разделов проектной документации и требованиях к их содержанию», а также выявления фаунистических данных непосредственно в зонах проектов, формирования списка компенсационных мероприятий, экспертной оценки проектных документов, рекомендуем Вам обратиться в Государственное бюджетное учреждение «Центр внедрения инновационных технологий в области сохранения животного мира» (тел. 8 /843/ 211-69-07, Бурдина Светлана Викторовна).

Приложение: на 1 л. в 1 экз.

Председатель

Ф.С. Батков



Г.И. Биалова
(843) 211 68 62

Перечень видов животных, растений и грибов, занесенных в Красную книгу Республики Татарстан, зафиксированных на территории Азнакаевского муниципального района

Животные, всего видов 42, в т.ч.:

Класс Млекопитающие – 7 видов: ушан бурый, нетопырь лесной, заяц-беляк, мышовка степная, хомячок Эверсмманна, хомячок серый, пеструшка степная;

Класс Птицы 25 видов - гусь серый, лебедь-шипун, лунь полевой, лунь степной, лунь луговой, осоед обыкновенный, змеяд, могильник, балобан, кобчик, пустельга обыкновенная, журавль серый, кулик-сорока, травник, чайка малая, крачка малая, клинтух, горлица обыкновенная, сова ушастая, сова болотная, сплюшка, сыч мохноногий, неясыть длиннохвостая, козодой обыкновенный, удод;

Рептилии 2 вида: веретеница ломкая, гадюка обыкновенная.

Беспозвоночные - 8 видов: оленек обыкновенный, голубянка дафнис, медведица сельская, медведица желтоватая, орденская лента голубая, шмель степной, пчела-плотник обыкновенная, степной муравей-жнец.

Растения, всего 41 вид:

Отдел покрытосеменные – 40 видов:

бедренец известколюбивый, полынь солянковидная, астра альпийская, василек русский, пижма Киттари, бурачок ленский, бурачок извилистый, клаусия солнцелюбивая, вечерница сибирская, гвоздика иглолистная, прутняк простертый, терескен обыкновенный, поточник (блисмус) сжатый, скабиоза исетская, астрагал рогоплодный, астрагал Гельма, астрагал Цингера, копеечник Гмелина, копеечник крупноцветковый, копеечник Разумовского, чина киноварная, рябчик русский, углостебельник высокий, кувшинка белоснежная, пальчатокоренник мясокрасный, кокушник длиннорогий, гнездовка настоящая (обыкновенная), тонконог жестколистный, перловник высокий, перловник трансильванский, ковыль опушеннолистный, ковыль Коржинского, ковыль Лессинга, ковыль перистый, ковыль красивейший, ковыль сарептский, рдест туполистный, млечник приморский, воронец красноплодный, миндаль низкий,

Отдел голосеменные – 1 вид:

хвойник двухколосковый.



21.09.2020 № 01-11/3884

На № _____ от _____

Директору
ООО «ПЦ Град»
О.С. Шипилову
420029, РТ, г.Казань,
ул.Журналистов, д.62,
пом.338, а/я 49
e-mail: info@grad-16.ru

**Заключение о наличии ограничений для территорий,
подлежащих воздействию земляных, строительных, мелиоративных,
хозяйственных и иных работ**

Рассмотрев представленные Вами материалы для выдачи заключения о наличии ограничений для территорий, подлежащих воздействию земляных, строительных, мелиоративных, хозяйственных и иных работ по объекту «Реконструкция Тумутукской оросительной системы, Азнакаевский район, Республика Татарстан», расположенному в Азнакаевском муниципальном районе Республики Татарстан (в соответствии с приложенным ситуационным планом), сообщаем следующее.

На момент составления заключения на указанных землях объекта отсутствуют объекты культурного наследия, включенные в единый государственный реестр объектов культурного наследия народов Российской Федерации. Испрашиваемый земельный участок расположен вне зон охраны объектов культурного наследия.

Сведениями об отсутствии на испрашиваемом участке выявленных объектов культурного наследия либо объектов, обладающих признаками объекта культурного наследия Комитет Республики Татарстан по охране объектов культурного наследия (далее – Комитет) не располагает. Учитывая изложенное, Заказчик работ в соответствии со ст. 28, 30, 31, 32, 36, 45.1 Федерального Закона от 25 июня 2002 г. №73-ФЗ «Об объектах культурного наследия (памятниках истории и культуры) народов Российской Федерации» (далее – Закон №73-ФЗ) обязан:

- обеспечить проведение и финансирование историко-культурной экспертизы земельного участка, подлежащего воздействию земляных,

строительных, хозяйственных и иных работ, путем археологической разведки, в порядке, установленном ст. 45.1 Закона №73-ФЗ;

- представить в Комитет документацию, содержащую результаты исследований, в соответствии с которыми определяется наличие или отсутствие объектов, обладающих признаками объекта культурного наследия на земельном участке, подлежащем воздействию земляных, строительных, хозяйственных и иных работ, а также заключение государственной историко-культурной экспертизы указанной документации (либо земельного участка).

В случае обнаружения на рассматриваемой территории выявленных объектов археологического наследия, а также объектов, обладающих признаками объекта культурного наследия:

- разработать в составе проектной документации раздел об обеспечении сохранности выявленного объекта культурного наследия или о проведении спасательных археологических полевых работ или проект обеспечения сохранности выявленного объекта культурного наследия либо план проведения спасательных археологических полевых работ, включающих оценку воздействия проводимых работ на указанный объект культурного наследия (далее – документация или раздел документации, обосновывающий меры по обеспечению сохранности выявленного объекта культурного (археологического) наследия);

- получить по документации или разделу документации, обосновывающей меры по обеспечению сохранности выявленного объекта культурного наследия, заключение государственной историко-культурной экспертизы и представить его совместно с указанной документацией в Комитет на согласование;

- обеспечить реализацию мероприятий, указанных в согласованной документации, обосновывающей меры по обеспечению сохранности обнаруженных объектов культурного наследия.

Председатель



И.Н. Гуцин

Е.Н. Графеев
8(843)264-75-18

Лист согласования к документу № 01-11/3884 от 21.09.2020

Инициатор согласования: Графеев Е.Н. Специалист

Согласование инициировано: 18.09.2020 15:00

Лист согласования

Тип согласования: **последовательное**

№	ФИО	Срок согласования	Результат согласования	Замечания
1	Нуриев А.Г.		Согласовано 18.09.2020 - 18:11	-
2	Шакиров И.И.		Согласовано 19.09.2020 - 09:22	-
3	Ханнанова Г.Р.		Согласовано 21.09.2020 - 09:50	-
4	Гущин И.Н.		🔒 Подписано 21.09.2020 - 17:36	-



Тел.: (843) 221-77-47, Факс: 221-77-49, E-mail: guv@tatar.ru, www.guv.tatar.ru

23.10.2020 № 10-27/4945

На № _____ от _____

Директору
ООО «ПЦ Град»
О.С. Шипилову

Email: info@grad-16.ru

О представлении информации

Главное управление ветеринарии Кабинета Министров Республики Татарстан, рассмотрев Ваши обращения исх. № 665 от 25.08.2020 г., №5 79 от 03.08.2020 г., сообщает следующее.

Согласно информации, полученной от подведомственного Управлению ветеринарии ГБУ «Азнакаевское районное государственное ветеринарное объединение» в зоне инженерно – экологических изысканий по объекту – «Реконструкция Тумутукской оросительной системы, Азнакаевский район, Республика Татарстан», расположенному на территории Азнакаевского муниципального района Республики Татарстан, имеется:

- Биотермическая яма с. Большой Сухояш, в 1,0 км на юго - восток, кадастровый номер 16:02:120302:96;
- Сибиреязвенный скотомогильник с. Большой Сухояш, в 0,9 км на запад, кадастровый номер 16:02:000000:3500.

Одновременно сообщаем, что для получения дополнительной информации по вышеуказанным объектам Вам необходимо обратиться в ГБУ «Азнакаевское районное государственное ветеринарное объединение» <https://guv.tatarstan.ru/1-gosudarstvennie-veterinarnie-obedineniya-3902097.htm>.

Одновременно сообщаем, что согласно пункту 1.4. СанПиН 2.2.1/2.1.1.1200-03 «Санитарно-защитные зоны и санитарная классификация предприятий, сооружений и иных объектов», установленных постановлением Главного государственного санитарного врача Российской Федерации от 25 сентября 2007 г. № 74 (далее - СанПиН 2.2.1/2.1.1.1200-03), санитарные правила устанавливают класс опасности промышленных объектов и производств, требования к размеру санитарно-защитных зон, основания для пересмотра этих размеров, методы и порядок их установления для отдельных промышленных объектов и производств и/или их комплексов, ограничения на использование территории санитарно-защитной зоны, требования к их организации и благоустройству, а также требования к санитарным разрывам опасных коммуникаций (автомобильных, железнодорожных, авиационных, трубопроводных и т.п.).

Пунктом 1.5. СанПиН 2.2.1/2.1.1.1200-03 санитарные правила предназначены для юридических и физических лиц, деятельность которых связана с размещением, проектированием, строительством и эксплуатацией объектов, а также для органов, осуществляющих государственный санитарно-эпидемиологический надзор.

Контроль, за исполнением данных требований, а также принятия решений вопросов санитарно-защитной зоны возложено на органы Роспотребнадзора.

И.о. начальника
Главного управления ветеринарии
Кабинета Министров
Республики Татарстан



Г.Г. Мотыгуллин